

KONZEPTDOKUMENT

Politische Gesamtplanung

bestehend aus:

- Vision und Perspektiven "Pratteln in 10 Jahren"**
- Legislaturzielen 2021 – 2021**
- Massnahmen des Gemeinderats**



Inhaltsverzeichnis

	Seite
1 Politische Gesamtplanung	3
2 Unsere Vision	4
3 Unsere Perspektiven.....	4
3.1 Perspektiven 2021-2031	5
4 Unsere Legislaturziele 2021 bis 2024.....	6
4.1 Die Legislaturziele im Überblick.....	7
4.2 Legislaturziele und Massnahmen	8



1 Politische Gesamtplanung

Die 4-jährliche Erarbeitung der Legislaturziele steht in einem politischen Gesamtkontext. Alle Planungs- und Steuerungsinstrumente der unterschiedlichen Gremien stehen in einem Zusammenhang und müssen aufeinander abgestimmt werden.

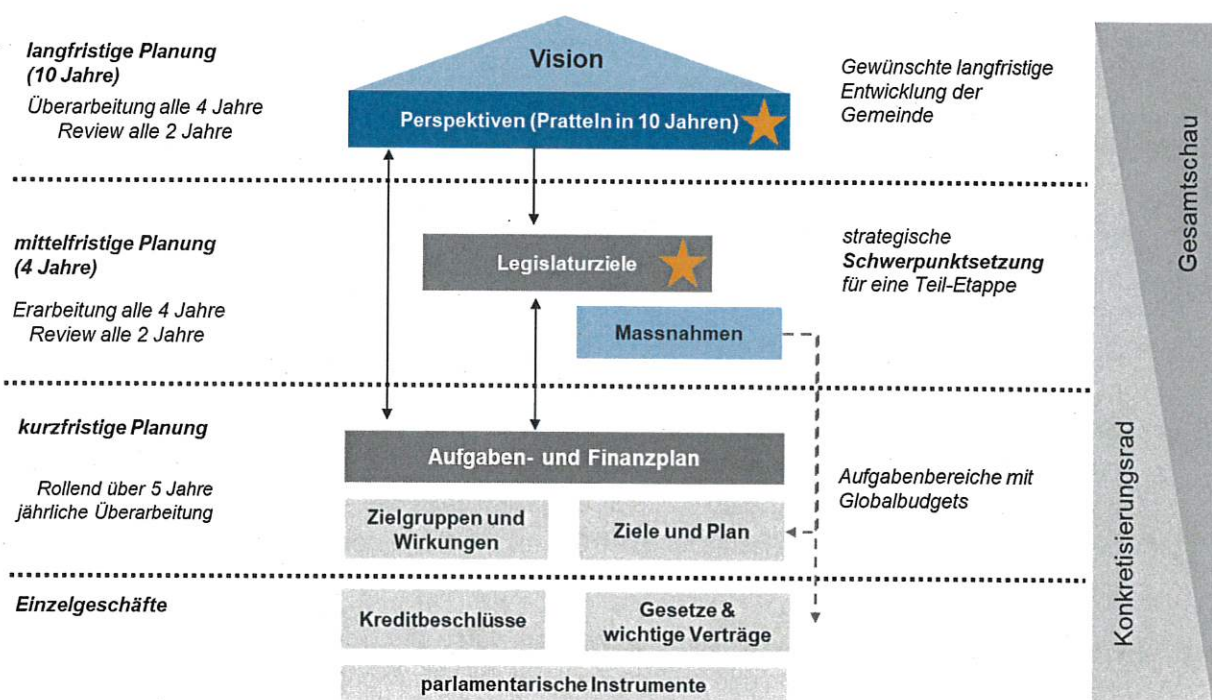


Abbildung 1: konzeptionelle Einbettung der Legislaturziele in der Politischen Gesamtplanung

Gemäss Geschäftsreglement des Einwohnerrats gelten folgende Kompetenzen:

Legende:

 = Gemeinderatskompetenz

 = Einwohnerratskompetenz



= Erarbeitung & Review durch GR und EK



2 Unsere Vision

Mit der Vision beschreibt der Gemeinderat sein konkretes und begeisterndes Zukunftsbild der Gemeinde Pratteln in 10 Jahren. Sie vermittelt ein gut kommunizierbares Bild der zukünftigen Positionierung und ist allgemein genug, um verschiedene Handlungsmöglichkeiten zuzulassen.

Die Vision wird alle vier Jahre im Rahmen der Legislaturziel-Erarbeitung durch den Gemeinderat überprüft und gegebenenfalls angepasst. Der Gemeinderat hat in seiner Sitzung vom 13. April 2021 folgende Vision beschlossen und sie mit einem Claim ergänzt:

Claim:	Pratteln – unsere Zukunft
Vision:	Die lebendige Gemeinde mit aktivem Dorfleben und vielfältigen Quartieren vereint Wohnen, Arbeiten und Freizeit.

3 Unsere Perspektiven

Die Perspektiven konkretisieren die Vision und erläutern das Zukunftsbild von Pratteln in 10 Jahren. Sie sind allgemein und flexibel formuliert und ergänzen die Vision mit realistischen und gleichzeitig attraktiven Aussagen zu allen wesentlichen Aufgabenbereichen der Gemeinde. Die Perspektiven sichern Stabilität in der Ausrichtung der Gemeinde. Sie werden nur bei wesentlichen, strategisch relevanten Veränderungen angepasst.

Die Perspektiven werden alle vier Jahre gemeinsam durch den Gemeinderat und die einwohnerrätliche Entwicklungskommission überprüft und gegebenenfalls angepasst. Die Perspektiven werden dem Einwohnerrat zur Kenntnisnahme vorgelegt.



3.1 Perspektiven 2021-2031

Gemeinderat und Entwicklungskommission haben in der Sitzung vom 4. Mai 2021 den folgenden leicht angepassten Perspektiven "Pratteln in 10 Jahren" zugestimmt:

Perspektive 1: Pratteln ist ein attraktiver, gepflegter und sicherer Wohn- und Begegnungsort für Jung und Alt mit unterschiedlicher Herkunft und vielfältigen Kulturen und sorgt für Ausgewogenheit beim Bevölkerungswachstum.
Perspektive 2: Pratteln gestaltet seine Entwicklungsgebiete aktiv und ganzheitlich und verfügt über gut durchmischte, lebendige, optimal erschlossene, durchgrünte und klimaangepasste Quartiere mit Vorzeigeprojekten für Wohnen, Arbeiten und Freizeit.
Perspektive 3: Pratteln ist bekannt für zeitgemässe Schulen und Betreuungsangebote, welche Kindern und Jugendlichen ein gutes Fundament für ihre Zukunft schaffen und die Eltern bei der Vereinbarkeit von Familie und Beruf unterstützen.
Perspektive 4: Pratteln ermöglicht der Bevölkerung vielfältige Sport-, Kultur- und Freizeitaktivitäten, attraktives Vereinsleben sowie ein intaktes Naherholungsgebiet, welche die Lebensqualität erhöhen.
Perspektiven 5: Pratteln ist ein prosperierender Wirtschaftsstandort, welcher sich durch einen ausgewogenen Branchenmix, eine hohe Wertschöpfung und Innovationskraft von KMU und grösseren Unternehmen auszeichnet.
Perspektive 6: Pratteln ermöglicht den Langsamverkehr und kurze Verbindungswege und setzt sich für bedarfsgerechte Mobilitätsachsen und eine gute Anbindung im Nah- und Fernverkehr ein.
Perspektive 7: Pratteln fördert die Biodiversität und entwickelt den Landschafts- und Grünraum vorausschauend unter Berücksichtigung der Interessen von Forst- und Landwirtschaft, Bevölkerung, Natur und Klima.
Perspektive 8: Pratteln verfügt über ein kundenorientiertes und professionelles Gemeindezentrum und ist bekannt für sein gut entwickeltes digitales Dienstleistungsangebot.
Perspektive 9: Pratteln wirkt aktiv in kantonalen Gremien mit und hat damit massgeblich Einfluss auf die nachhaltige Entwicklung der Gemeinde und des Kantons.



4 Unsere Legislaturziele 2021 bis 2024

Die Legislaturziele dienen als Diskussions- und Entscheidungsgrundlage für die Gemeindeführung auf Ebene Einwohnerrat, Gemeinderat und Verwaltungsleitung. Sie bieten Orientierungshilfe, um die verfügbaren personellen und finanziellen Mittel zielgerichtet und fokussiert einzusetzen.

Mit der Formulierung der Legislaturziele hat sich der Gemeinderat gemeinsam mit der einwohner-rätlichen Entwicklungskommission darauf geeinigt, welche Zwischenziele auf dem Weg zu Vision und Perspektiven in der nächsten Legislaturperiode im Vordergrund stehen. Die Legislaturziele beschreiben die strategisch wichtigsten Verbesserungen und Veränderungen, die in den kommenden vier Jahren verfolgt und umgesetzt werden sollen, da auf Basis der breit abgestützten Situations-analyse eine hohe Dringlichkeit und Handlungsspielraum auf kommunaler Ebene erkannt wurde.

Dieses Dokument informiert auch über die Massnahmen der Verwaltung, welche der Gemeinderat für die Erreichung der Legislaturziele plant. In der Massnahmenplanung werden hauptsächlich projektartige Aktionen mit konkreten Ergebnissen und einem klaren Anfang und Ende aufgeführt. Dau-eraufgaben fliessen hingegen im AFP ein, insbesondere dann, wenn damit eine spezifische Mess-grösse verbunden werden kann.



4.1 Die Legislaturziele im Überblick

Die Legislaturziele werden durch den Gemeinderat und die Entwicklungskommission des Einwohnerrates mit Unterstützung der Verwaltung erarbeitet und dem Einwohnerrat zur Genehmigung vorgelegt. Gemeinderat und Entwicklungskommission haben in der Sitzung vom 4. Mai 2021 den folgenden Legislaturzielen für die Jahre 2021 bis 2024 zugestimmt:

1. Mit langfristiger, transparenter Finanz- und Investitionsplanung und ausgeglichenem Budget schaffen wir Stabilität, ein verlässliches Steuerumfeld für die Steuerzahlenden und finanziellen Spielraum für Werterhaltung und Entwicklung.
2. Wir planen die Siedlungs- und Landschaftsentwicklung übergeordnet und ganzheitlich.
3. Wir evaluieren die Sozial- und Wohnraumsituation als Grundlage einer aktiven und gezielten Wohnpolitik für eine ausgewogene Bevölkerungsdurchmischung.
4. Wir evaluieren den Raum für das Gewerbe als Grundlage für eine aktive und gezielte Gewerberaumpolitik.
5. Wir entwickeln unser Gemeindegebiet klimaangepasst und erhalten und fördern ökologisch wertvolle Flächen.
6. Wir entwickeln und erhalten die Verkehrsinfrastruktur dem Wachstum und den Anforderungen entsprechend und schaffen sichere Wege für alle Verkehrsteilnehmenden, insbesondere für den Langsamverkehr.
7. Wir bewirtschaften unser Portfolio an gemeindeeigenen Liegenschaften und Arealen strategisch und nachhaltig und steigern den gesellschaftlichen oder den wirtschaftlichen Nutzen.
8. Wir entwickeln und modernisieren die Infrastruktur insbesondere im Schulbereich dem Wachstum und den Anforderungen entsprechend.
9. Wir stärken die Vernetzung und ganzheitliche Steuerung in der Integrations- und Quartierarbeit mit allen relevanten Akteuren.
10. Wir evaluieren den Bedarf und die Nachfrage an Tagesstrukturen, familienergänzender Betreuung und Früher Förderung und entwickeln die Angebote entsprechend weiter.
11. Wir stärken die Identifikation der Bevölkerung, indem wir das Engagement von Vereinen und private Initiativen im Kultur- und Freizeitbereich unterstützen und vereinfachen.
12. Wir setzen die Digitalisierung der Gemeindedienstleistungen für die Bevölkerung sowie der Gemeindeverwaltung und der Schulen progressiv um.



4.2 Legislaturziele und Massnahmen

Legislaturziel 1

1. Mit langfristiger, transparenter Finanz- und Investitionsplanung und ausgeglichenem Budget schaffen wir Stabilität, ein verlässliches Steuerumfeld für die Steuerzahlenden und finanziellen Spielraum für Werterhaltung und Entwicklung.

Relevante Massnahmen aus der 4-Jahresmassnahmenplanung des Gemeinderats

- Vorgehensplanung Liegenschaften: Finanzielles Potenzial für Werterhalt steigern
- Benchmarking Vergleich mit anderen Gemeinden

Legislaturziel 2

2. Wir planen die Siedlungs- und Landschaftsentwicklung übergeordnet und ganzheitlich.

Relevante Massnahmen aus der 4-Jahresmassnahmenplanung des Gemeinderats

- Räumliches Entwicklungskonzept (REK)
- Quartierplan "Rohner" (HIAG)
- Nutzungsplanung Salina Raurica
- Quartierplan Bredella West
- Quartierplan Zentrale
- Teilzonenreglement Ortskern

Legislaturziel 3

3. Wir evaluieren die Sozial- und Wohnraumsituation als Grundlage einer aktiven und gezielten Wohnpolitik für eine ausgewogene Bevölkerungsdurchmischung.

Relevante Massnahmen aus der 4-Jahresmassnahmenplanung des Gemeinderats

- Analyse Wohnraum als Basis für Stossrichtungen der Wohnraumpolitik
- Überprüfung der Altersstrategie vor dem Hintergrund der Gesetzesänderung APG
- Entwicklung Versorgungskonzept, um Lücken in der Betreuung zu schliessen

Legislaturziel 4

4. Wir evaluieren den Raum für das Gewerbe als Grundlage für eine aktive und gezielte Gewerberaumpolitik.



Relevante Massnahmen aus der 4-Jahresmassnahmenplanung des Gemeinderats

- Analyse Gewerberaum als Basis für Stossrichtungen der Gewerberaumpolitik
- Gewerberäume in Quartierplänen berücksichtigen

Legislaturziel 5

5. Wir entwickeln unser Gemeindegebiet klimaangepasst und erhalten und fördern ökologisch wertvolle Flächen.

Relevante Massnahmen aus der 4-Jahresmassnahmenplanung des Gemeinderats

- Revision Zonenplan Landschaft
- Grün- & Freiraumkonzept erstellen
- Stadtklimaanalyse
- Bäume pflanzen

Legislaturziel 6

6. Wir entwickeln und erhalten die Verkehrsinfrastruktur dem Wachstum und den Anforderungen entsprechend und schaffen sichere Wege für alle Verkehrsteilnehmenden, insbesondere für den Langsamverkehr.

Relevante Massnahmen aus der 4-Jahresmassnahmenplanung des Gemeinderats

- Überarbeitung des Strassennetzplans
- Massnahmen aus Schwachstellenanalyse Langsamverkehr (Velo / Schulwege / Senioren)
- Zustandserhebung Verkehrsinfrastruktur und 10-Jahresplanung
- Sichere Routen und Bahnquerungen für Langsamverkehr

Legislaturziel 7

7. Wir bewirtschaften unser Portfolio an gemeindeeigenen Liegenschaften und Arealen strategisch und nachhaltig und steigern den gesellschaftlichen oder den wirtschaftlichen Nutzen.

Relevante Massnahmen aus der 4-Jahresmassnahmenplanung des Gemeinderats

- Liegenschaftsstrategie



Legislaturziel 8

8. Wir entwickeln und modernisieren die Infrastruktur insbesondere im Schulbereich dem Wachstum und den Anforderungen entsprechend.

Relevante Massnahmen aus der 4-Jahresmassnahmenplanung des Gemeinderats

- Verlegung und Neubau Robinsonspielplatz Salina Raurica
- Raumstrategie "Moderne Schule Pratteln" als Grundlage für Umbauten
- Zustandserhebung Schulinfrastruktur
- Neubau Münchacker
- Sanierung Aegelmatt
- Sanierung Erlimatt
- Kindergarten ex. Sportamt
- Klärung 3-Fach-Turnhalle
- Gemeindezentrum
- Verlegung Bibliothek und Ludothek an neuen Standort

Legislaturziel 9

9. Wir stärken die Vernetzung und ganzheitliche Steuerung in der Integrations- und Quartierarbeit mit allen relevanten Akteuren.

Relevante Massnahmen aus der 4-Jahresmassnahmenplanung des Gemeinderats

- Weiterentwicklung (Klärung Ausweitung) und Umsetzung Strategie Quartierarbeit
- Kommission gesellschaftliche Entwicklung und Integration schaffen

Legislaturziel 10

10. Wir evaluieren den Bedarf und die Nachfrage an Tagesstrukturen, familienergänzender Betreuung und Früher Förderung und entwickeln die Angebote entsprechend weiter.

Relevante Massnahmen aus der 4-Jahresmassnahmenplanung des Gemeinderats

- Konzept und Angebote Frühe Sprachförderungen
- Evaluation und Neukonzeption Schulische Tagesstrukturen
- Kinderfreundliche Gemeinde (Aktionsplan Unicef umsetzen)
- Einführung Tagesschule prüfen und konzipieren



Legislaturziel 11

11. Wir stärken die Identifikation der Bevölkerung mit Pratteln, indem wir das Engagement von Vereinen und private Initiativen im Kultur- und Freizeitbereich unterstützen und vereinfachen.

Relevante Massnahmen aus der 4-Jahresmassnahmenplanung des Gemeinderats

- Gemeinde-Projekte anlässlich ESAF 2022 planen und durchführen
- Kulturleitbild evaluieren

Legislaturziel 12

12. Wir setzen die Digitalisierung der Gemeindedienstleistungen für die Einwohnerinnen und Einwohner sowie der Gemeindeverwaltung und der Schulen progressiv um.

Relevante Massnahmen aus der 4-Jahresmassnahmenplanung des Gemeinderats

- E-Government einführen
- Arbeitsplätze modernisieren
- Führungsstrukturen Schulen (Organisationsentwicklung)